

**PROJEKT
ROZBIÓRKI MASZTU STALOWEGO ZLOKALIZOWANEGO PRZY UL. MŁYŃSKIEJ 3
W CHODZIEŻY**

Załącznik do decyzji o pozwolenie
na budowę

nr 583/2021 z dnia 03.11.2021

ZLECENIOD AWCA	Mieszkaniowy zasób Gminy Miejskiej Chodzież 64-800 Chodzież, ul. Młyńska 3
PRZEDSIĘW ZIĘCIE- ZADANIE	Rozbiórka Masztu stalowego zlokalizowanego przy ul. Młyńskiej 3 w Chodzieży
OBIEKT	Maszt stalowy ul. Młyńska 3 dz. Nr 2871/3, 64-800 Chodzież
TYTUŁ	Projekt rozbiórki Masztu stalowego zlokalizowanego przy ul. Młyńskiej 3 w Chodzieży

Oświadczenie: Ja niżej podpisany oświadczam, że projekt rozbiórki został wykonany zgodnie z obowiązującymi przepisami i zasadami wiedzy technicznej

PROJEKT BUD.	Mgr inż. Dariusz Matusiak
---------------------	----------------------------------

Dokumentację wykonano : wrzesień 2021 roku

Dariusz Matusiak
mgr inż. budownictwa
upr. budowlane nr GP/7342/1698/92
WKP/BO/6364/02

Chodzież, wrzesień 2021r.

STAROSTWO POWIATOWE
64-900 CHODZIEŻ
ul. Wiosny Ludów 1

**OŚWIADCZENIE
projektanta**

Zgodnie z art. 34 ust.3d, pkt 3 Prawo budowlane (tekst jednolity: Dz. U. z 2020 r., poz. 1333) oświadczam, że projekt rozbiórki Masztu stalowego zlokalizowanego przy ul. Młyńskiej 3 na działce o numerze ewidencji gruntów 2871/3 w Chodzieży, którego inwestorem jest MZGM Chodzież, ul Młyńska 3 w Chodzieży sporządziłem zgodnie z obowiązującymi przepisami prawa budowlanego oraz zasadami wiedzy technicznej.

mgr inż
Dariusz Matusiak
Upr. Nr GP -7342/1698/92

Dariusz Matusiak
mgr inż. budownictwa
upr budowlane nr GP-7342/1698/92
WKP/B016824/02

I. OPIS TECHNICZNY.

1. Wstęp.

STAROSTWO POWIATOWE
64-800 CHODZIEŻ
ul. Włocławska 1

1.1. Dane ogólne.

Obiekt: Maszt stalowy.

Lokalizacja: 64-800 Chodzież, ul. Młyńska 3 dz. nr 2871/3.

1.2. Podstawa opracowania.

- Zlecenie inwestora
- Wizja lokalna przeprowadzona w grudniu 2020 r.
- Wytyczne inwestora
- Ustawa z dnia 7 lipca 1994 r. Prawo budowlane (tekst jednolity Dz.U. 2003 r. nr 207, poz. 2016; z 2004 r. nr 6, poz.41; nr 92, poz. 881; nr 93, poz. 888; nr 96. poz. 959);
- Ustawa z dnia 27.04.2001r. o odpadach (Dz.U. Nr 62 z 2001r., poz. 628, z późniejszymi zmianami).
- Rozporządzenie Ministra Infrastruktury z dnia 6 lutego 2003 r. w sprawie bezpieczeństwa i higieny pracy podczas wykonywania robót budowlanych (Dz.U. z 2003 r. nr 47, poz. 401)
- Rozporządzenie Ministra Infrastruktury z dnia 23 czerwca 2003 r. w sprawie informacji dotyczącej bezpieczeństwa i ochrony zdrowia oraz planu bezpieczeństwa i ochrony zdrowia (Dz.U. z 2003 r. nr 120, poz. 1126)
- Rozporządzenie Ministra Infrastruktury z dnia 3 lipca 2003 r. w sprawie szczegółowego zakresu i formy projektu budowlanego (Dz.U. z 2003 r. nr 120, poz. 1133)
- Rozporządzenie Ministra Środowiska z dnia 27.09.2001r. w sprawie katalogu odpadów (Dz.U. Nr 112 z 2001r., poz. 1206).
- Rozporządzenie Ministra Środowiska z dnia 11.12.2001r. w sprawie wzorów dokumentów stosowanych na potrzeby ewidencji odpadów (Dz.U. Nr 152 z 2001r., poz. 1736).
- Rozporządzenie Ministra Środowiska z dnia 28.05.2002r. w sprawie listy rodzajów odpadów, które posiadacz odpadów może przekazywać osobom fizycznym lub jednostkom organizacyjnym, nie będących przedsiębiorcami, do wykorzystania na ich własne potrzeby (Dz.U. Nr 74 z 2002r., poz. 686).
- Rozporządzenie Ministra Środowiska z dnia 13.05.2004r. w sprawie warunków, w których uznaje się, że odpady nie są niebezpieczne (Dz.U. Nr 128 z 2004r., poz. 1347).
- Rozporządzenie Ministra Infrastruktury z dnia 2 września 2004 r. w sprawie szczegółowego zakresu i formy dokumentacji projektowej, specyfikacji technicznych wykonania i odbioru robót budowlanych oraz programu funkcjonalno-użytkowego (Dz. U. Nr 202, poz. 2072).

1.3. Przedmiot i zakres dokumentacji.

Przedmiotem opracowania jest projekt rozbiórki masztu stalowego zlokalizowanego w Chodzieży, przy ul. Młyńskiej 3 na działce 2871/3. W skład dokumentacji wchodzi opis rozbieranych elementów, zakres robót rozbiórkowych wraz z dokumentacją rysunkową.

2. Charakterystyka ogólna.

STAROSTWO POWIATOWE
64-800 CHODZIEŻ
ul. Wolności 220001

2.1. Charakterystyka rozbieranego masztu.

Rozbiórka masztu będąca przedmiotem niniejszego opracowania zlokalizowana jest w Chodzieży, na działce 2871/3. Maszt zbudowany został jako stalowy kratowy o wysokości około 21 m.

2.2. Zakres przewidywanych prac.

Przewiduje się rozbiórkę masztu. Zakres prac obejmuje:

- demontaż opraw oświetleniowych i okablowania,
- demontaż konstrukcji stalowych masztu.
- rozbiórka stóp fundamentowych

2.3 Charakterystyka rozbieranych elementów masztu.

Oprawy oświetleniowe:

Na opracowywanym maszcie zamocowane są 4 oprawy oświetleniowe na wysokości około 8,0m nad terenem.

Konstrukcje stalowe

Konstrukcja wykonana jest z profili stalowych L80x80x8 i wykratowania z profili stalowych L60x60x6 i L35x35x3.5. Całość konstrukcji składa się z pięciu członów długości około 4,2m każdy. W podstawie posiada przekrój prostokątny, zwężający się ku górze. Rozstaw masztu u dołu wynosi 3,10x3,10m. Komunikacja w obrębie konstrukcji- brak drabiny wjazdowej. Na wierzchołku umieszczony został uchwyt do mocowania anteny.

Fundamenty

Konstrukcja ustawiona jest na czterech stopach fundamentowych o wymiarach 60x60 cm.

Fundament podlega rozbiórce.

2.4. Prace rozbiórkowe.

Projekt zakłada wykonanie prac rozbiórkowych, polegających na likwidacji masztu. Prace w głównej mierze będą polegały na rozbiórce konstrukcji stalowych.

Pracę na wysokości należy wykonywać z dużą starannością przy wykorzystaniu metod alpinistycznych lub podnośnika hydraulicznego i sprzętu dźwigowego. Zakres przewidzianych prac w poszczególnych etapach przedstawiono poniżej.

Zakres przewidzianych prac:

Demontaż opraw oświetleniowych przy pomocy podnośnika hydraulicznego,
demontaż pojedynczych segmentów, polegający na ręcznym rozkręcaniu połączeń śrubowych przy użyciu technik alpinistycznych lub podnośnika hydraulicznego oraz ich opuszczaniu na przyległy teren przy pomocy dźwigu,
demontaż poszczególnych segmentów na części do gabarytów odpowiednich dla ich złomowania.

3. Transport zdemontowanych elementów.

STAROSTWO POWIATOWE
64-100 CHODZIEŻ

Celem przetransportowania poszczególnych elementów demontowanego masztu należy użyć dźwigu o odpowiednim wysięgu i nośności. Pozwoli to bezpiecznie przetransportować elementy demontowanego masztu, radaru i podestu na środek transportu. Warunki jezdne umożliwiają wjazd i rozstawienie ciężkiego sprzętu. Do transportu poziomego należy użyć samochodu dostawczego o odpowiedniej ładowności i gabarytach (max. długość transportowanych elementów 4,2mb).

4. Składowanie zdemontowanych elementów.

Elementy demontowanego masztu należy składować w specjalistycznej firmie zajmującej się składowaniem i utylizacją odpadów.

5. Bezpieczeństwo ludzi i mienia.

- Teren prowadzonych robót rozbiórkowych należy zabezpieczyć przed wstępem osób postronnych przez wykonanie ogrodzenia wzdłuż stref niebezpiecznych. Strefy niebezpieczne należy oznaczać tablicami ostrzegawczymi.
- Każdorazowo przed przystąpieniem do prac rozbiórkowych kierownik robót powinien sprawdzić, czy na terenie rozbiórki albo w strefie niebezpiecznej nie ma osób postronnych (w tym pracowników nie wyznaczonych do rozbiórki).
- Pracowników zatrudnionych przy pracach rozbiórkowych należy:
 - zapoznać z programem rozbiórki,
 - poinstruować o bezpiecznym sposobie wykonania prac rozbiórkowych,
 - wyposażyć w sprzęt ochrony osobistej w skład którego wchodzi hełm, pasy bezpieczeństwa i liny, rękawice, ubranie robocze,
 - zaopatrzyć w sprzęt przewidziany do wykonania danego rodzaju prac.
- Przed przystąpieniem do robót rozbiórkowych należy odłączyć sieć elektryczną,
- Prowadzenie robót rozbiórkowych podczas wiatrów o szybkości przekraczającej 10m/s jest zabronione.
- Nie należy prowadzić robót rozbiórkowych jeżeli zachodzi możliwość obalenia części konstrukcji rozbieranego obiektu przez wiatr lub na skutek innych czynników naruszających układy statyczne rozbieranych elementów.
- Usuwanie jednego elementu nie może powodować nieprzewidzianego spadania lub zawalenia innego.
- Miejsce i sposób ustawiania oraz oparcia drabin i innych urządzeń pomocniczych (takich jak pomosty, rusztowania) powinno być wskazane przez kierownictwo robót.
- Opuszczanie i gromadzenie elementów rozbiórkowych powinno odbywać się tylko w miejscach wyznaczonych przez kierownictwo robót.
- Zabrania się obalania konstrukcji masztu lub jego części przez podcinanie lub podkopywanie.
- **Strefa niebezpieczna wynosi minimum 1/10 wysokości, z której mogą spadać — przedmioty lub materiały jednak nie mniej niż 6,0 metrów.**
- Umocowanie lin powinno być niezawodne.
- Liny i szelki używane do rozbiórki powinny posiadać atest Dozoru Technicznego.
- Liny należy każdorazowo sprawdzać przed ich ponownym użyciem.
- Prowadzenie robót rozbiórkowych o zmroku lub przy sztucznym świetle jest zabronione.
- Rozbiórkę poszczególnych obiektów należy prowadzić zgodnie z niniejszym opracowaniem.

6. Zalecenia wykonawcze i uwagi końcowe.

STAROSTWO POWIATOWE
STAROSTWO POWIATOWE
14-100, ul. Główna 1
01-100, ul. Główna 1

Wynikłe niezgodności projektowe ze stanem faktycznym należy uzgadniać z projektantem. Wszelkie prace należy wykonywać zgodnie ze sztuką budowlaną, polskimi normami i obowiązującymi warunkami technicznymi wykonania i odbioru robót budowlanych.

7. Informacja o obszarze oddziaływania rozbieranego obiektu.

7.1. PODSTAWA OPRACOWANIA:

- art.34 ust.3, pkt.5 w związku z art.3 pkt.20 Ustawy z dnia 7 lipca 1994 roku. Prawo budowlane (*j.t. Dz. U. 2013.1409 ze zm.*).
- projekt zagospodarowania sporządzony na mapie sytuacyjno — wysokościowej,
- przepisy odrębne,
- wizja lokalna w terenie.

7.2. INFORMACJE PODSTAWOWE.

Przez obszar oddziaływania obiektu, zgodnie z art.3 pkt.20 prawa budowlanego, należy rozumieć *teren wyznaczony w otoczeniu obiektu budowlanego na podstawie przepisów odrębnych, wprowadzających związane z tym obiektem ograniczenia w zagospodarowaniu, w tym zabudowy tego terenu*" czyli innymi słowy jest to teren, który po wybudowaniu zamierzonej inwestycji *należy wziąć pod uwagę funkcję, wysokość, konstrukcję i inne jej cechy charakterystyczne*) może być narażony na pewne niedogodności, np. zwiększone zanieczyszczenie powietrza, zapachy, hałas, ograniczenia dopływu światła dziennego a także powodować ograniczenia w sposobie użytkowania lub zagospodarowania sąsiednich działek. Ponadto należy pamiętać, że obszar oddziaływania wychodzący poza obszar działki może dotyczyć nie tylko samych budowanych obiektów ale i urządzeń z nimi związanych np. lokalizacji szamba, studni, drenażu rozsączającego z przydomowej oczyszczalni ścieków itp.

Działka numer 2871/3, objęta inwestycją, zlokalizowana jest w Chodzieży, przy ul. Młyńskiej 3. Działka nr 2871/3 aktualnie jest zabudowana. Znajduje się na niej budynek biurowy oraz maszt stalowy o wysokości 21m. Działka uzbrojona jest w przyłącza: wodociągowe, kanalizacji sanitarnej, elektroenergetyczne oraz gazu ziemnego.

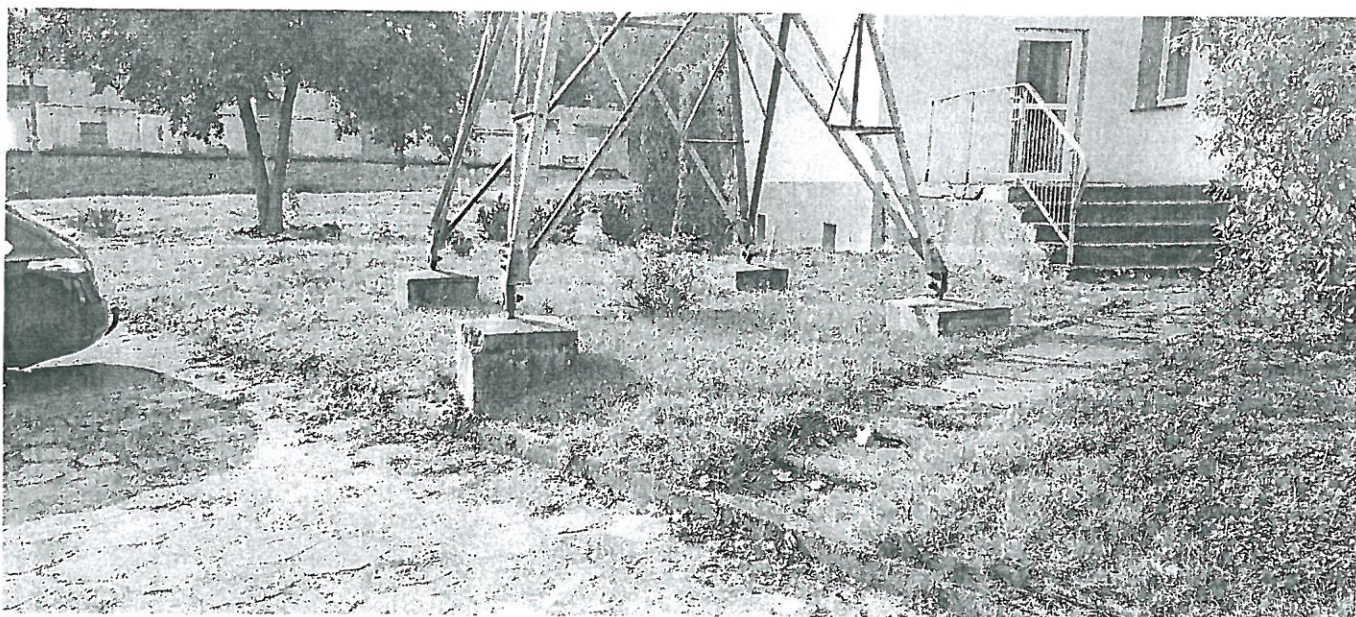
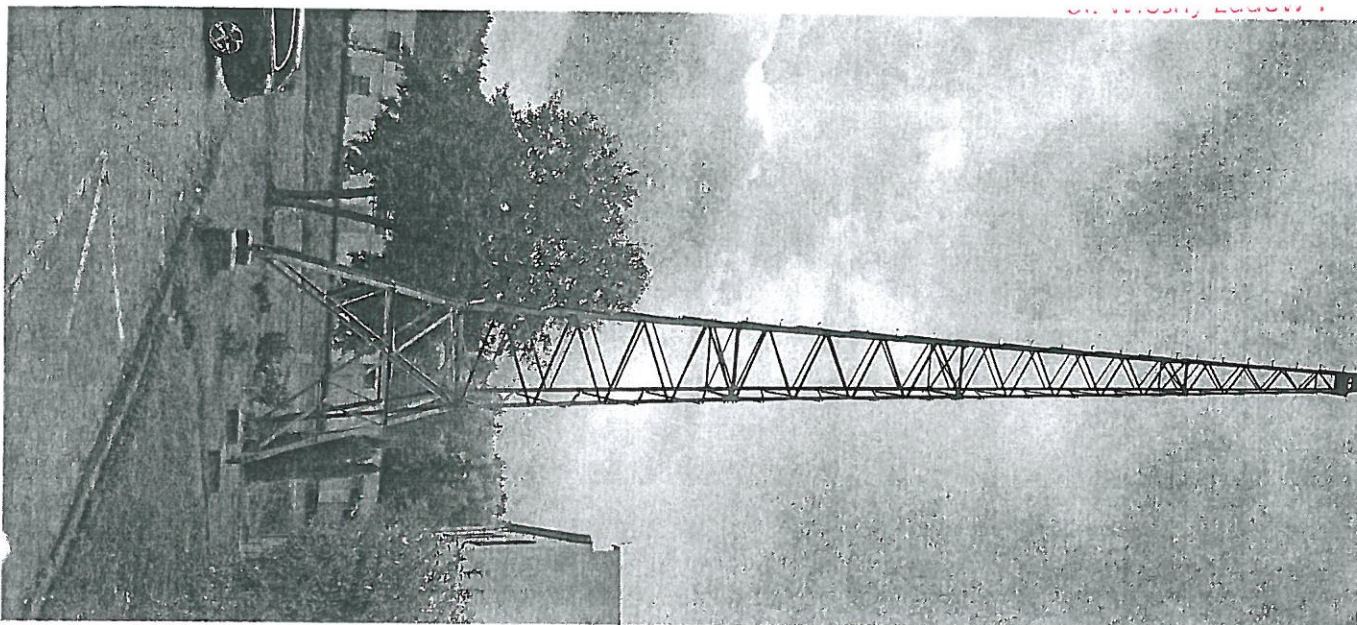
Tereny nieutwardzone porośnięte są trawą i niskimi krzewami.

W chwili obecnej na obszarze objętym inwestycją właściciel zamierza rozebrać maszt stalowy o wysokości około 21m nad terenem.

7.3. USTALENIE OBSZARU DDZIAŁYWANIA.

DLA OMAWIANEJ INWESTYCJI USTALONO:

roboty rozbiórkowe przy istniejącym maszcie stalowym będą prowadzone w odległościach od granic działek sąsiadujących z działką objętą inwestycją, zgodnych z rozdz.1§12 i rozdz.6 *34 i *35 Rozporządzenia Ministra infrastruktury z dnia 12 kwietnia 2002 roku w „*sprawie warunków technicznych, jakim powinny odpowiadać budynki i ich usytuowanie*”,



Dariusz Matusiak
mgr inż. budownictwa
opr. budowlane nr GP/342/1698/92
WKP/BO/63/4/02